

Общие правила монтажа террасной доски MasterDeck SLIM

- Монтаж террасной доски MasterDeck следует производить при температуре воздуха от +5 до +25 С. Не следует производить монтаж при наличии снега и льда на досках и лагах. Не следует производить монтаж на ярком солнце. В жаркую солнечную погоду для монтажа следует выбирать утреннее или вечернее время.
- При монтаже доски обязателен отступ не менее 8 мм от ограждающих конструкций – стен, опор и т.п.
- При продольной стыковке досок обязателен зазор между торцами в соответствии с таблицей:

Длина настила по направлению укладки доски	Минимальный зазор между торцами досок
Менее 4 метров	0мм
От 4 до 6 метров	3мм
Более 6 метров	4,5мм

- При монтаже доски обязателен зазор между досками **не менее 2мм**. Этот зазор выполняется с помощью щупа (например, монеты, линейки и т.п.), который временно вставляется в паз замкового крепления между досками в процессе монтажа.
- При монтаже доски, следует предварительно засверлить отверстия под саморезы или дюбель-гвозди диаметром на 2 мм больше, чем диаметр применяемых крепежных элементов. Саморезы или дюбель-гвозди не следует сильно заворачивать, оставляя возможность люфта в местах крепежа.
- При монтаже на выровненное бетонное основание обязательна гидроизоляция в виде слоя гидроизола
- У основания, на которое производится монтаж доски, должен быть **уклон не менее 5 мм/м** в направлении дренажных каналов предусмотренных с нижней стороны доски, с целью отвода воды просочившейся под настил.
- При монтаже доски на деревянную обрешетку, основание должно иметь щели для стока воды (например, укладка деревянной обрешетки через доску). Деревянная обрешетка должна быть покрашена или обработана водозащитным составом.

Несоблюдение указанных правил может привести к деформациям доски, повреждению доски и ограждающих конструкций.

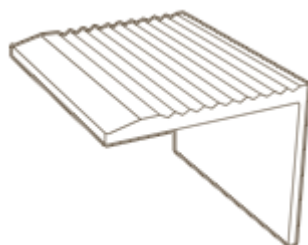
Порядок монтажа террасной доски MasterDeck Slim

- Основанием будущего декоративного настила служит любая ровная поверхность: бетонная, плитка, деревянный настил или обрешетка. При этом допускаются значительные выщерблины поверхности. Самое главное, чтобы уложенная доска плотно прилегала к поверхности основания

Укладка на бетонное основание

- При укладке на бетонное основание, старую плитку — обязательна гидроизоляция. Ее лучше всего сделать, уложив на бетон гидрозол. Доски укладываются с отступом не менее 8мм от стен и ограждений. Монтаж начинается «от стены». При этом первая доска укладывается «шипом» соединения «шип-паз» к стене и крепится дюбель-гвоздями с другой стороны по месту. Мы рекомендуем проводить крепеж с шагом 30-40 см.

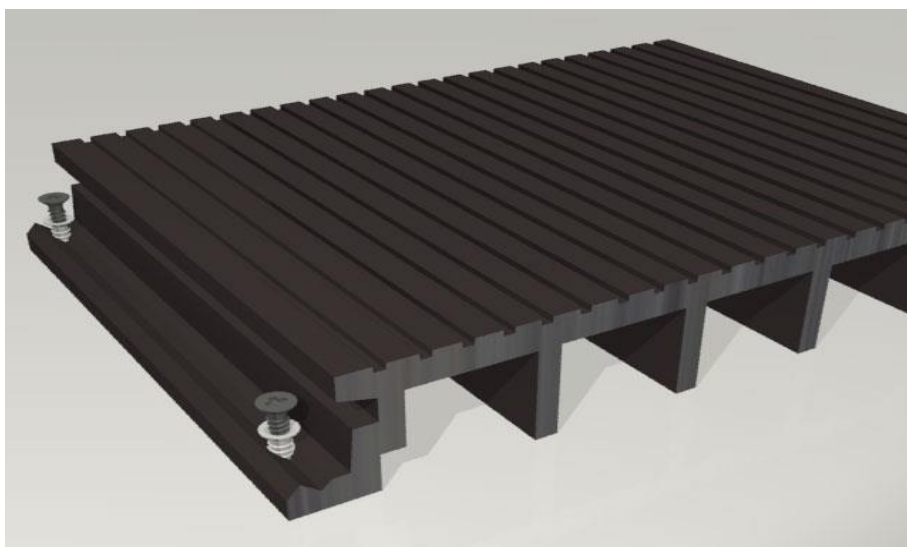
Сторона, прилегающая к стене, к полу прижимается плинтусом. Мы рекомендуем использовать любой подходящий по цвету пластиковый плинтус. Следующая доска вставляется шипом в паз уже закрепленной доски с соблюдением зазора 2мм (см. ниже), и фиксируется дюбель-гвоздями. Далее сборка производится аналогичным образом. В случае необходимости продольной стыковки досок, она производится вплотную, без зазора при длине настила вдоль доски до 4 метров. Если длина настила вдоль доски превышает 4 метра, следует оставлять зазор между досками около 4,5мм. При этом доски должны быть уложены в разбежку, чтобы стыковочные швы соседних досок были не ближе 20 см. Открытые торцы террасы мы рекомендуем закрывать имеющимся у нас в продаже алюминиевым уголком 30×30. При этом важно, чтобы край настила был заподлицо с кромкой основания. Если в силу конструктивных особенностей, открытым остается незакрепленный к основанию край доски (с «шипом»), то мы рекомендуем прикрепить край к основанию шурупом сквозь доску, убрав головку шурупа в подготовленную заранее фаску, а кромку закрыть уголком 30×30.



Укладка на деревянное основание

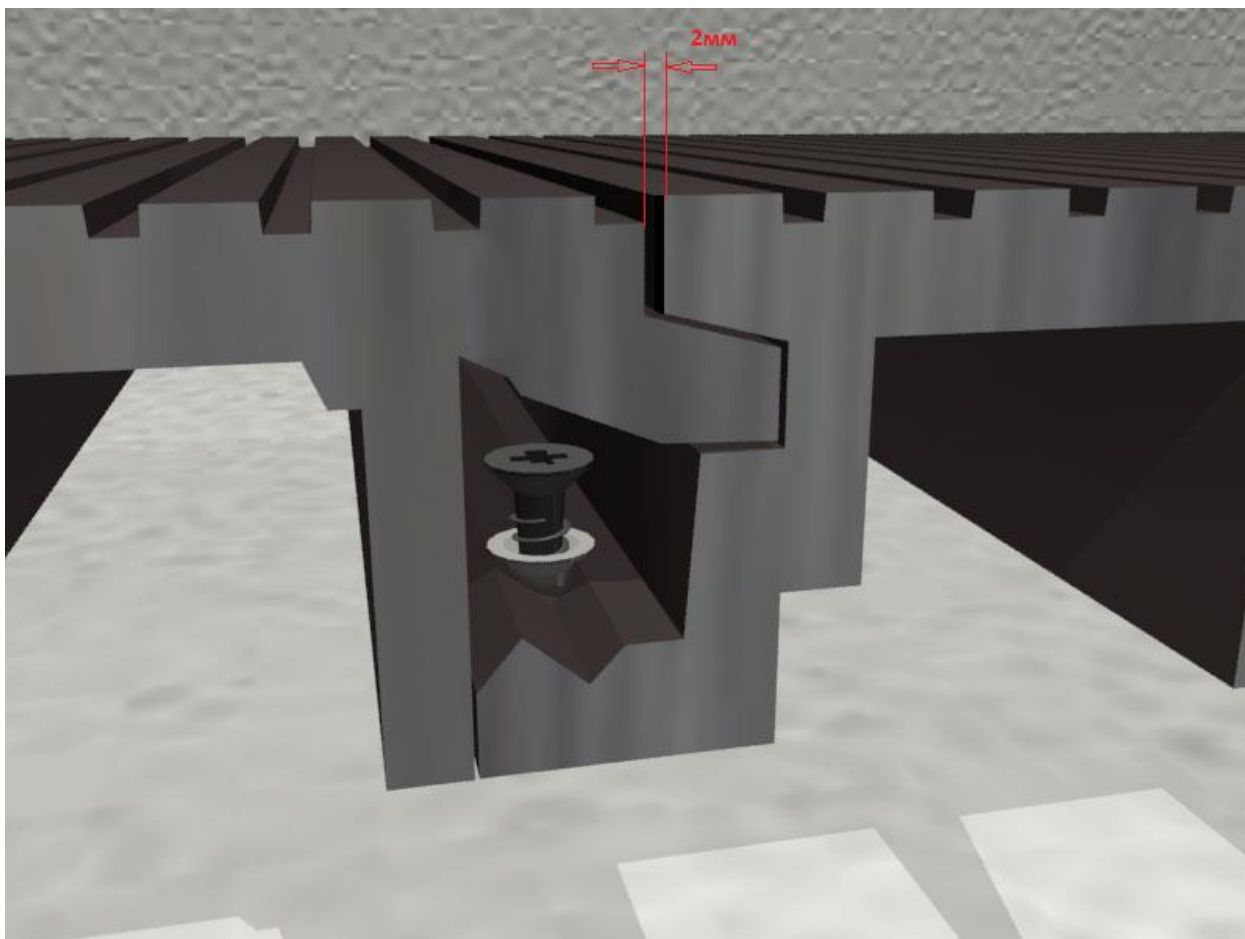
- При укладке на старый деревянный настил или на обрешетку крепеж удобнее производить с помощью шурупа. Возможно использовать не сплошную обрешетку, когда доска укладывается через промежутки 10-15 см. Поверхность досок должна быть покрашена. В остальном монтаж аналогичен монтажу на бетон.

В не зависимости от основания при монтаже следует соблюдать правила:



- Как видно на изображении, в специально предусмотренной «полке» доски просверливается отверстие **на 2 мм больше диаметра крепежного элемента** сквозь которое производится крепеж доски к основанию. Если это бетон, то — дюбель-гвоздем, если дерево — шурупом. Крепежные элементы (шурупы, дюбель-гвозди) плотно не затягивать!

Доска **MasterDeck Slim** является бесшовной. Соседние доски надежно соединяются трапециевидным замком и закрывают место крепления.



- При монтаже следует обеспечивать **зазор между досками не менее 2мм**, как это показано на рисунке! Проще всего это сделать с помощью щупа толщиной 2мм, который вставляется в паз между досками во время монтажа. В качестве щупа может использоваться металлическая линейка или монета в 10 рублей.

Эксплуатация доски MasterDeck и MasterDeck Slim

- ■ Не допускается длительное (более 10 дней) затопление террасы водой.
- Не допускается использование для очистки террасы металлических предметов: лопат, скребков, щеток и т.п. Для очистки поверхности рекомендуется пользоваться мойкой высокого давления и щеткой с мягким пластиковым ворсом

- В случае появления незначительных царапин и повреждений на поверхности доски «вельвет» они могут быть удалены крупной наждачной бумагой или металлической щеткой. При удалении царапин следует проявлять осторожность!
- Свежеуложенная доска в течение нескольких первых месяцев эксплуатации может незначительно менять цвет. Это нормальное свойство любой доски на основе ДПК и не является дефектом.